

BIOLOGIA

01 - Com base na complexidade neurofisiológica assumida por diferentes grupos de células, associe a coluna da **esquerda** de acordo com a coluna da **direita** e assinale a(s) alternativa(s) correta(s).

- | | |
|--|--|
| I - Neurônios | (A) São caracterizadas pela liberação de substâncias que vão agir como mediadores químicos, denominados neurotransmissores. |
| II - Sinapses | (B) Controla a musculatura voluntária, estando ligado aos músculos estriados esqueléticos. |
| III - Células da glia ou neuroglia | (C) São responsáveis pelas funções vinculadas ao raciocínio, à vontade, memória e emoções. |
| IV - Sistema nervoso periférico somático | (D) São células numerosas que ocorrem nas substâncias branca e cinzenta, fazem a sustentação, produzem a mielina, removem excretas, nutrem e fagocitam restos celulares. |
| V - Sistema nervoso periférico autônomo | (E) Controla a musculatura lisa dos órgãos viscerais e a musculatura cardíaca. |

- (01) I-C II-A III-D
(02) I-A II-C IV-E V-B
(04) II-A IV-B V-E
(08) I-A IV-E V-B
(16) I-C IV-E V-B
(32) III-D IV-B V-E

02 - Os animais obtêm alimento de muitas maneiras, segundo a sua complexidade e o meio em que vivem e dependem da ocorrência do processo de digestão para que os alimentos se tornem úteis. Com base nesse processo nos diferentes organismos, é correto afirmar que

- (01) a digestão pode ser tanto intra como extracelular, sendo que a intracelular é considerada como uma adaptação evolutiva vantajosa, por reduzir grandes massas de alimento para uso celular.
- (02) de modo geral, os alimentos podem ser líquidos ou sólidos e a maioria pertence a três principais grupos de compostos orgânicos, que incluem carboidratos, lipídeos e proteínas.
- (04) no homem, a digestão não começa na boca porque a enzima digestiva - a amilase, secretada pelas glândulas salivares, não possui ação sobre os alimentos.
- (08) no homem, o intestino grosso é a principal zona de absorção dos alimentos, enquanto o intestino delgado serve para coletar o material não digerido.
- (16) no homem, o fígado, que secreta a bile, essencial para a digestão de gordura, é componente do trato digestivo e o pâncreas, que secreta suco pancreático, não tem função na digestão dos alimentos.
- (32) as gorduras, da mesma maneira que os carboidratos, são fontes de energia para os organismos e sua digestão consiste na quebra em ácidos graxos e glicerol.
- (64) no estômago do homem, as células dos tecidos das paredes internas secretam vários tipos de fluidos, entre os quais pepsina e ácido clorídrico.

03 - Os animais vertebrados possuem um sofisticado sistema sensorial, capaz de perceber e distinguir variações ambientais externas ou internas ao corpo. Com relação ao tema, é correto afirmar que

- (01) o ouvido interno é um complicado sistema de galerias e tubos intercomunicados denominado *labirinto*.
- (02) as células especializadas na percepção dos estímulos luminosos, cones e bastonetes, localizam-se na retina.
- (04) no decorrer da evolução, os primatas passaram a ter olhos frontais, possibilitando a percepção de um mesmo objeto com duas imagens iguais, pois o que um olho vê é exatamente o que o outro vê.
- (08) o olfato é um sentido captado pela glândula pituitária ou hipófise.
- (16) as anormalidades de comprimento do eixo ântero-posterior do olho provocam o astigmatismo, e a curvatura defeituosa da córnea ocasiona a miopia e a hipermetropia.
- (32) as papilas tácteis são inervadas por filetes do glossofaríngeo e apresentam os corpúsculos do gosto de natureza neuroepitelial.

04 - A hipófise ou pituitária é uma glândula humana com importante função hormonal e sua parte ou lobo anterior é chamada adeno-hipófise. Associe corretamente os hormônios, seus nomes e funções, relativos à secreção desse lobo.

- I - FSH () hormônio somatotrófico, com função sobre cartilagem, osso e músculo, na fase de infância e adolescência.
- II - TSH () hormônio folículo estimulante, com função sobre as glândulas sexuais, na maturação dos ovócitos ou oócitos.
- III - ACTH () hormônio adrenocorticotrófico, com função sobre a córtex das glândulas supra-renais ligada à produção dos corticosteróides.
- IV - STH () hormônio tireoestimulante, com função sobre a glândula tireóide no desempenho do desenvolvimento físico e psíquico dos indivíduos.

- (01) I II III IV
- (02) IV III II I
- (04) I II IV III
- (08) III II I IV
- (16) II III IV I
- (32) IV I II III
- (64) IV I III II

05 - Analise as afirmativas referentes à malária e à dengue e assinale a(s) proposição(ões) correta(s).

- (01) A malária ou paludismo é causada por parasitas unicelulares do gênero *Plasmodium* e transmitida por espécies de mosquitos do gênero *Anopheles*, popularmente conhecidos como mosquitos-prego.
- (02) Os sintomas da dengue são: dores de cabeça e nas articulações, fraqueza, falta de apetite, dor atrás dos olhos, febre e manchas avermelhadas na pele.
- (04) O melhor método de combate à dengue é evitar a procriação do mosquito *Aedes aegypti*, que ocorre em ambientes úmidos e águas paradas.
- (08) O *Plasmodium* é um protozoário que necessita obrigatoriamente de dois hospedeiros para completar seu ciclo, um invertebrado e um vertebrado.
- (16) A dengue é uma doença transmitida pela picada do mosquito *Aedes aegypti*; ele é escuro, com listras brancas, menor que um pernilongo e tem por hábito picar durante o dia e se desenvolver em água suja e parada.
- (32) A pessoa doente de dengue deve manter-se em repouso, beber muito líquido e usar medicamentos à base de ácido acetil salicílico (como aspirina e AAS), para aliviar as dores e a febre.

06 - A reprodução, processo necessário a todos os seres vivos por levar à preservação da espécie, acontece desde as maneiras mais simples até as mais complexas. Quanto a esse processo, é correto afirmar que

- (01) a reprodução assexuada aumenta a variedade genética numa população de determinada espécie, porque os descendentes assim originados diferem geneticamente de seus pais.
- (02) a reprodução sexuada independe da fusão de dois núcleos e, assim, não há necessidade de duas células especializadas, conhecidas como gametas.
- (04) plantas que se reproduzem sexuadamente apresentam em seu ciclo de vida somente a fase diplóide.
- (08) a maioria dos animais mais evoluídos tem fecundação no interior do corpo da fêmea.
- (16) no homem o sistema reprodutor nunca é placentário.
- (32) em quase todos os seres vivos as células somáticas têm a metade dos cromossomos das células sexuais.

07 - Quanto à origem e evolução dos diferentes grupos vegetais que compõem a flora atual, é correto afirmar que

- (01) entre as possíveis razões do sucesso das Angiospermas nos diferentes ambientes, pode-se considerar as suas várias adaptações de resistência à seca e a evolução dos mecanismos de polinização e dispersão.
- (02) as primeiras plantas terrestres provavelmente foram algas pluricelulares verdes e briófitas e, só após o estabelecimento completo desses indivíduos, surgiram as pteridófitas.
- (04) para a conquista do meio terrestre (solo), as plantas tiveram que desenvolver diferentes estruturas para obter água e controlar o processo de transpiração, entre as quais estão a cutícula e a epiderme.
- (08) o estudo da reprodução nos vegetais é bastante importante, pois através dele é possível se observar diversas tendências evolutivas como, por exemplo, a conquista do meio terrestre por plantas com geração esporofítica mais desenvolvida que a geração gametofítica.
- (16) dentro da escala evolutiva, acredita-se atualmente que os vegetais superiores mais evoluídos são os grupos das briófitas e pteridófitas, que se originaram a partir de algas unicelulares verdes terrestres.
- (32) em sua grande maioria, as plantas não vasculares foram as que tiveram maior sucesso na conquista dos ambientes não aquáticos e, por essa razão, são dominantes nos *habitats* terrestres.



08 - Associe a coluna da esquerda de acordo com a coluna da direita e assinale a(s) afirmativa(s) correta(s).

1 - Doenças causadas por bactérias

2 - Doenças causadas por vírus

- (A) Tétano
- (B) Caxumba
- (C) Sífilis
- (D) Sarampo
- (E) Tuberculose
- (F) Raiva
- (G) Hepatite
- (H) Hanseníase (Lepra)
- (I) Cólera

- (01) 1-A 1-B 1-C 1-E
- (02) 1-A 1-C 2-B 2-D 2-F
- (04) 1-H 1-I 2-F 2-G
- (08) 1-B 1-E 2-H 2-G
- (16) 1-B 1-C 2-D 2-F
- (32) 1-B 2-D 2-F 2-H



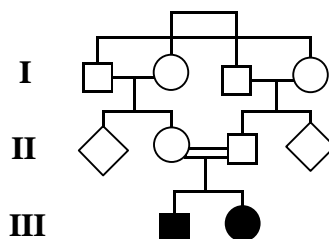
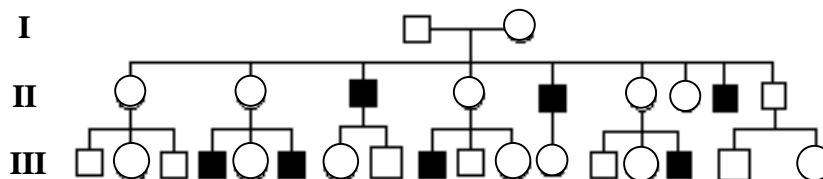
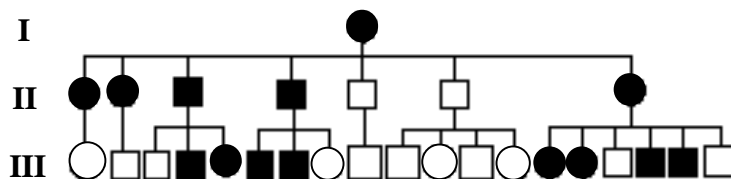
09 - Em seu trabalho, Gregor Johann Mendel (1822-1884) explicou, baseado em método científico, como as informações genéticas eram transmitidas de geração a geração, criando suas famosas 1ª e 2ª leis de Mendel. Baseando-se nos princípios fundamentais dessas leis, identifique a(s) alternativa(s) correta(s).

- (01) Em ervilhas de sementes amarelas e verdes, se cada indivíduo produz gametas V e v durante a autofecundação, os gametas podem combinar-se de quatro diferentes maneiras e, assim, os descendentes da geração F2 serão: 3/4 ou 75% com sementes amarelas e 1/4 ou 25% com sementes verdes.
- (02) Se a transpiração excessiva de algumas pessoas, em ambientes considerados normais, é um caráter genético determinado por um gene dominante S, o genótipo de uma pessoa normal só pode ser SS ou Ss.
- (04) Indivíduos heterozigotos para dois pares de genes, como, por exemplo, Aa Bb, formam quatro diferentes tipos de gametas, a saber AB, Ab, aB e ab.
- (08) Durante a meiose ocorrida na formação de gametas, quando dois pares de alelos estão situados em cromossomos independentes, a distribuição desses cromossomos para os gametas é inteiramente aleatória, por isso, cada combinação terá a possibilidade de 3/4 ou 75% de ocorrência.
- (16) A 1ª lei de Mendel refere-se à segregação dos caracteres e está ligada ao estudo do monoibridismo, enquanto a 2ª lei, ligada ao estudo do diíbridismo, refere-se à independência dos caracteres.
- (32) Segundo essas leis, na codificação do genótipo, a manifestação dominante é sempre representada por letra minúscula, enquanto a recessiva, por letra maiúscula.

10 - A manipulação de organismos geneticamente modificados, visando ao desenvolvimento de áreas como a agricultura e a medicina, tem sido discutida por diversos setores da sociedade: imprensa, seminários, palestras e a Comissão Técnica Nacional de Biossegurança (CTNBio). Os aspectos positivos e negativos que cercam os transgênicos deverão ser analisados nas afirmativas e em seguida assinale a(s) proposição(ões) correta(s).

- (01) O fato da estrutura do código genético ser praticamente idêntica em todos os seres vivos é justamente o que garante que um gene possa ser retirado de um organismo, inserido no DNA de outro e funcionar como se estivesse no original.
- (02) O processo de obtenção de um organismo transgênico é cientificamente seguro e muito preciso, uma vez que o pesquisador tem o controle do local de inserção, atuação e detecção do produto gênico através da utilização de sofisticadas técnicas de engenharia genética.
- (04) A obtenção de produtos como a insulina humana, os hormônios de crescimento e o interferon e a produção de alimentos constituem alguns dos exemplos possíveis de aplicação dos organismos transgênicos.
- (08) Através da Biologia Molecular moderna podemos reduzir o tempo da obtenção de variedades com novas características e até mesmo superar as barreiras naturais entre as espécies, isso devido ao isolamento e manipulação de genes específicos ao invés de todo o genoma.
- (16) A carência de estudos mais profundos sobre a interação genótipo x ambiente e/ou regulação gênica, bem como a falta de dados mais consistentes sobre os efeitos colaterais a longo prazo que os organismos transgênicos podem trazer para os seres vivos e o ambiente, constituem alguns dos aspectos que levam à polêmica na liberação dos transgênicos.

11 - As figuras abaixo dizem respeito a heredogramas referentes a genealogias nas quais houve ocorrência e/ou recorrência de anomalias que afetam os seres humanos. Assinale a(s) alternativa(s) correta(s).



- (01) A figura 1 representa uma característica dominante cujo modo de herança é autossômica.
- (02) A figura 2 representa uma característica dominante cujo modo de herança é ligada ao cromossomo y.
- (04) A figura 3 representa uma característica recessiva cujo modo de herança é autossômica.
- (08) A figura 1 representa uma característica recessiva cujo modo de herança é ligada ao cromossomo x.
- (16) A figura 2 representa uma característica recessiva cujo modo de herança é ligada ao cromossomo x.
- (32) A figura 3 representa uma característica dominante cujo modo de herança é autossômica.
- (64) A figura 1 representa uma característica dominante cujo modo de herança é ligado ao cromossomo x.

12 - Com relação à natureza do material genético, assinale a(s) alternativa(s) correta(s).

- (01) Além das diferenças na sua composição química, o DNA e o RNA apresentam diversidade quanto à sua estrutura molecular.
- (02) As características funcionais de uma proteína variam conforme o número e a posição dos aminoácidos na sua molécula.
- (04) Os aminoácidos possuem na sua composição química básica o grupo ácido carboxílico (COOH), o grupo amino (NH₂), básico, e a diferença entre um aminoácido e outro está no Radical (R) que se liga a esses grupos.
- (08) O fato do código genético ser degenerado significa que são as trincas de bases nitrogenadas que codificam os aminoácidos.
- (16) A síntese proteica ocorre no núcleo e envolve a participação de três diferentes tipos de RNA: RNA ribossômico, RNA mensageiro e RNA transportador.
- (32) Sobre um mesmo RNA mensageiro podem se deslocar vários ribossomos; dessa forma, podem ser formadas várias proteínas diferentes do mesmo RNA mensageiro.
- (64) Quem determina a seqüência, o número e os tipos de aminoácidos que fazem parte da composição da proteína é a seqüência de bases do RNA mensageiro que lhe deu origem.

13 - Segundo a teoria evolucionista de Lamarck, conhecida pelo nome de Lei do Uso e do Desuso, as girafas primitivas tinham pescoço curto e, ao se esforçarem esticando-o, este sofria um pequeno alongamento a cada geração e o somatório desses alongamentos redundou no pescoço longo das girafas atuais. A teoria Lamarquista baseava-se sobretudo em dois pontos fundamentais, que são:

- (01) os indivíduos de uma mesma espécie não são todos exatamente iguais entre si.
- (02) os sobreviventes de cada espécie são sempre os mais capazes, havendo então uma seleção natural dos mais aptos.
- (04) os indivíduos desenvolvem uma luta pela vida pois, enquanto as populações crescem em progressão geométrica, os recursos para a subsistência crescem em progressão aritmética.
- (08) nos indivíduos de uma espécie aparecem variações de forma brusca e em consequência de alterações do material genético, transmitidos dos pais para os filhos, através dos gametas.
- (16) as espécies evoluem como consequência de alterações estruturais ocorridas em seus órgãos, devido ao uso excessivo ou ao desuso.
- (32) as alterações estruturais dos órgãos, adquiridas pelas espécies durante sua vida e por influência ambiental, são transmitidas hereditariamente e assim se perpetuam ao longo das gerações.

14 - Desde 1987, quando o Inpe (Instituto Nacional de Pesquisas Espaciais) realizou seus primeiros testes de monitoramento do fogo com o auxílio de satélites, as queimadas passaram a ser manchetes obrigatórias em toda a mídia. Em nosso Estado, sobretudo nas regiões agro-pastoris, a prática da queimada ainda é extensamente usada. Quanto às queimadas e aos problemas relativos ao fogo, é correto afirmar que

- (01) de acordo com vários autores, o uso do fogo nem sempre é prejudicial quando usado de maneira controlada e desde que se faça no início da estação seca, quando a vegetação ainda não está seca.
- (02) nos cerrados brasileiros ocorre um aumento significativo da concentração de certos nutrientes minerais na camada mais superficial do solo logo após a queimada, mas esse efeito não é duradouro.
- (04) para o solo, um dos efeitos diretos da queimada é sua exposição desnudada às chuvas tropicais, fazendo com que o processo de lixiviação aumente.
- (08) as chamadas queimadas naturais derivadas, por exemplo, de combustão espontânea, descargas elétricas e outros são altamente prejudiciais e são elas que causam danos ao solo e à vegetação; portanto, a prática da queimada artificial (feita pelo homem) é melhor e não leva a nenhum prejuízo.
- (16) um dos efeitos diretos da queimada é causar a destruição dos grumos da superfície do solo e eliminar sua cobertura vegetal, fazendo com que a área queimada fique mais vulnerável ao processo de erosão.
- (32) por todas as vantagens que o fogo acarreta ao solo e à vegetação, a prática da queimada para limpeza de áreas agro-pastoris deve ser cada vez mais intensificada, pois não acarreta nenhum prejuízo ambiental, sobretudo em regiões tropicais.

15 - Analise as afirmativas e assinale a(s) proposição(ões) correta(s).

- (01) No decorrer de uma sucessão ecológica, o número de espécies aumenta nos diferentes estágios de acordo com a disponibilidade dos nichos ecológicos.
- (02) Na sucessão de um campo de cultivo abandonado, em uma região onde havia anteriormente uma floresta, prevê-se os seguintes passos de recomposição: campo → arbustos → mata intermediária → mata do tipo original.
- (04) A composição das espécies tende a manter-se constante ao longo da sucessão ecológica.
- (08) Nos estágios iniciais de uma sucessão, podemos observar que a atividade autotrófica é maior que a heterotrófica, assim, a produção bruta (P) é menor que a respiração (R) e a relação P e R é menor do que 1.
- (16) A sucessão ecológica é um processo direcional e previsível.

HISTÓRIA

16 - “Em 1992, por ocasião dos 500 anos da viagem de Colombo, houve intenso e extenso debate nas Américas e na Europa sobre o vocabulário adequado para descrever a chegada dos europeus ao continente. Uma crítica devastadora foi então feita ao uso da palavra “descobrimento”, ou “descoberta”, por representar um insuportável etnocentrismo europeu. De fato, só foi descobrimento para os europeus. Aqui viviam, em 1492, cerca de 50 milhões de habitantes, não muito menos que a população da Europa”. (José Murilo de Carvalho, *Folha de São Paulo*, 3/10/1999).

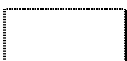
Nestes últimos anos, o termo *descobrimento* voltou a ser empregado para anunciar as celebrações oficiais dos 500 anos da chegada de Pedro Álvares Cabral ao Brasil. Para os críticos atuais, o problema do uso do referido termo está no fato de que

- (01) falar em “descobrimento” implica dizer que as gentes e civilizações americanas só tinham passado a ter existência real após a chegada dos europeus.
- (02) falar em “descobrimento” implica dar um tom falsamente neutro a um processo que foi violento e genocida.
- (04) favorece a percepção de que a escrita da História é universal, da qual todos os povos participam.
- (08) o genocídio, que a palavra “descobrimento” oculta, não ocorreu em territórios da América Portuguesa, pois os povos indígenas ali encontrados não haviam produzido civilizações.
- (16) o genocídio, que a palavra “descobrimento” esconde, não ocorreu na América Espanhola, pois os espanhóis construíram parcerias com os povos indígenas para a exploração do ouro.



17 - No século XVI, Portugal deu início à colonização do Brasil utilizando-se administrativamente do sistema de capitânias hereditárias. Posteriormente, buscou reordená-lo com a implantação do sistema de governo geral. Sobre as características econômicas e sociais do período colonial brasileiro, é correto afirmar que

- (01) a inserção do Brasil no regime colonial português obedeceu à orientação da política mercantilista metropolitana, sobretudo no que diz respeito ao monopólio dos produtos coloniais.
- (02) voltada para atender aos interesses metropolitanos, a produção agrícola colonial organizou-se sob o binômio monocultura-escravismo.
- (04) o pacto colonial, pelo qual a metrópole garantia o monopólio do comércio naquele período, desfez-se a partir do momento em que os holandeses passaram a financiar a instalação dos engenhos para a produção do açúcar.
- (08) estruturada em duas camadas sociais básicas (senhores e escravos), a sociedade brasileira do período colonial caracterizava-se pela inexistência de mobilidade social vertical.
- (16) fora dos estreitos limites fixados pelo sistema colonial, isto é, de produtos com aceitação externa, nenhuma outra forma de produção foi realizada.



18 – Principalmente a partir de meados do século XIX, o Brasil passou a incentivar a vinda de imigrantes e a recebê-los. O texto abaixo foi escrito por um imigrante.

“Os colonos abaixo assinados vêm, por meio desta, afirmar que sua situação está bem longe de ser tão excelente e vantajosa quanto o prometiam as notícias divulgadas aqui e na Europa, que vivem sujeitos a arbitrariedades de toda ordem e que sua situação é em suma antes de lamentar do que de causar inveja. (...) Ibicaba, 22 de dezembro de 1856 – seguida de 92 assinaturas.” (Thomaz Davatz. *Memória de um colono no Brasil*, Itatiaia, Edusp, p. 264)

Sobre a vinda e a experiência dos imigrantes no Brasil, de meados do século XIX até a década de 1920, é correto afirmar que

- (01) o Estado brasileiro subsidiava a vinda de imigrantes, pois entendia que era uma forma de indenizar os fazendeiros pela perda do braço escravo e de ajudar na instituição do trabalho livre no Brasil.
- (02) o sistema de produção que se tentou inicialmente nos cafezais paulistas foi o de parceria, no qual o colono tinha direito a até 80% da produção, variando de acordo com o tamanho do cafezal, o que tornou possível o rápido enriquecimento de muitos imigrantes.
- (04) os imigrantes europeus vinham para o Brasil com a finalidade de investir recursos, a poupança que haviam adquirido em seus países de origem, e tinham a intenção de retornar às suas pátrias, após fazerem fortuna.
- (08) muitos imigrantes de primeira geração conseguiram concretizar seu sonho de acesso a uma pequena propriedade, especialmente os que colonizaram Santa Catarina.
- (16) dentre as estratégias dos agenciadores de imigrantes para ganharem mais dinheiro com a transferência de colonos para outras fazendas, estava a de divulgar supostas arbitrariedades sofridas pelos mesmos, tais como: atribuir-lhes as plantações mais improdutivas, enganá-los sobre a real quantidade e valor da comercialização do café.



19 – De 1930 a 1945 Getúlio Vargas esteve no comando do governo. Sobre esse período, é correto afirmar que

- (01) as alterações ocorridas no sindicalismo brasileiro - estruturas, funções e orientações - decorreram das próprias experiências e decisões dos trabalhadores, e não de fatores externos ao sindicato.
- (02) desde o início da década de 30, houve cada vez mais o abandono de uma posição liberal em favor de outra intervencionista: o Estado não deveria permanecer à margem dos conflitos industriais e das questões sociais, mas regulamentar as relações entre os trabalhadores e os empresários.
- (04) o Departamento de Imprensa e Propaganda (DIP), criado por Getúlio no Estado Novo, tinha por objetivo facilitar o acesso dos trabalhadores à informação e à cultura e, para tal, desenvolveu uma política de ampla liberdade de imprensa.
- (08) concretizando seu discurso em defesa da justiça social e da modernização, Getúlio instituiu a Lei do Salário Mínimo e criou o Imposto Sindical para subsidiar os sindicatos oficiais e, dessa forma, oferecer a tão sonhada e reivindicada emancipação dos trabalhadores, sem qualquer vínculo com o Estado.
- (16) Getúlio Vargas utilizou o comunismo e o integralismo como pretexto para se impor ditatorialmente, através do golpe de 1937, instaurando o Estado Novo no Brasil.



20 - Entre meados dos anos sessenta e início do anos oitenta do século XX, o Brasil viveu um período conhecido como *regime militar*. Alguns aspectos que caracterizaram a sociedade, a política e a economia brasileira nesse período foram:

- (01) a urbanização acelerada da população, alterando-se o perfil agrário até então preponderante e aumentando em proporções gigantescas a demanda por infra-estrutura (moradia, água, energia, etc.) e serviços urbanos, nem sempre atendidos satisfatoriamente.
- (02) a ampliação dos meios de transporte e comunicação, através dos quais viabilizou-se o contato com as áreas mais distantes do país, objetivando a integração nacional.
- (04) a modernização e crescimento econômico, acompanhados de uma ampla política de distribuição de renda.
- (08) a democratização da vida pública, implicando respeito à Constituição e a realização de eleições diretas para os poderes Legislativo e Executivo.
- (16) o incentivo à vida cultural que culminou, principalmente nos anos setenta, com uma extensa produção no teatro, no cinema e na música popular brasileira, mesmo entre os produtores que contestavam o regime.



21 - A história de Mato Grosso do Sul (antigo sul de Mato Grosso) não pode ser apreendida na sua riqueza temática e, sobretudo, na sua diversidade étnica e cultural, se a ela não incorporarmos a história dos povos indígenas. Sobre a presença constante dos povos indígenas na história do Mato Grosso do Sul, é correto afirmar que

- (01) a presença indígena no território do atual Mato Grosso do Sul data de até trinta mil anos; para o Pantanal essa presença é de até vinte mil anos.
- (02) mesmo depois da chegada de elementos europeus na região, foram intensas as relações dos povos indígenas entre si. Às vezes conflituosas, às vezes complementares, são conhecidas, dentre outras, as relações entre os grupos Guaná, Guaicuru e Guarani.
- (04) nas disputas entre portugueses e espanhóis pela fixação dos limites territoriais de suas colônias americanas, foram visíveis as preocupações de ambos em atrair para si o apoio dos povos indígenas que ocupavam a região.
- (08) apesar da brutalidade do processo de conquista e da conseqüente ocupação de seus territórios, a existência atual de vários povos indígenas em Mato Grosso do Sul indica que suas diferentes formas de resistência garantiram pelo menos a sua sobrevivência.
- (16) com mais de cinquenta mil índios, Mato Grosso do Sul é atualmente o segundo estado do Brasil em população indígena.



22 - Sobre o contexto histórico no qual deu-se a Guerra da Tríplice Aliança com o Paraguai (1864-1870), é correto afirmar que

- (01) o Império Brasileiro buscava destacar-se politicamente como força hegemônica entre os países da Bacia do Prata.
- (02) a República do Paraguai estava organizada sobre uma sociedade composta por amplas massas camponesas indígenas e por uma elite inserida em um Estado centralizador. Dotado de autonomia política e amplo apoio popular, o governo paraguaio buscava reagir para manter sua soberania diante das demais nações do Prata.

- (04) a Argentina não tinha nenhum tipo de interesse sobre o Paraguai e sua adesão ao conflito resultou apenas da invasão de seu território pelo exército de Lopez.
- (08) favorecido por uma economia voltada à exploração agropastoril, o Uruguai passava internamente por um momento político tranqüilo, o que explica a sua quase insignificante participação no conflito.
- (16) como representante da expansão capitalista internacional, não se pode dizer que a Inglaterra não tivesse nada a ver com o conflito. Afirmar, contudo, que a guerra resultou exclusivamente da ação imperialista inglesa é desconsiderar os interesses regionais e reduzir as nações envolvidas a meros joguetes do capitalismo inglês.



23 – Sobre a vida econômica e social em Atenas, no chamado período clássico da *polis* grega (séc. V e parte do IV a. C.), assinale as características corretas.

- (01) O fundamento da cidadania era a riqueza proveniente da terra, garantido pelo regime da grande propriedade então existente em Atenas – três quartos de seus cidadãos eram proprietários. Isso impediu que a democracia ateniense fosse se abrindo e incluísse na categoria de cidadão também os atenienses não proprietários.
- (02) Os atenienses estabeleceram o sistema representativo em sua democracia, em prejuízo da participação direta de seus cidadãos, diferenciando-se de Esparta nesse aspecto.
- (04) As famílias ricas tinham suas terras trabalhadas pelos escravos e dedicavam-se à política, filosofia e ginástica. Daí o preconceito existente contra o trabalho manual. Os trabalhos que o cidadão ideal não deveria executar eram realizados pelos cidadãos pobres, metecos (estrangeiros) e escravos.
- (08) Os metecos (estrangeiros) eram imprescindíveis ao funcionamento da democracia dos cidadãos, em razão dos serviços que prestavam (inclusive o comércio) e dos impostos que pagavam. A escravidão também era indispensável para a manutenção desse sistema.
- (16) O único reparo, o limite que se pode constatar na democracia ateniense, era quanto ao gênero, pois as mulheres não eram consideradas cidadãs.



24 - Na Europa Ocidental, o período que vai do século V ao X é denominado pela História como Alta Idade Média e a formação social respectiva, de feudalismo. Assinale a(s) alternativa(s) que apresenta(m) características dessa formação histórica.

- (01) A economia era ruralizada, sem preocupação com a produção de excedentes para o comércio. Em torno do feudo, desenrolavam-se as relações sociais básicas, mediadas pelo controle político sobre a terra e as várias obrigações que pesavam sobre aqueles que a exploravam.
- (02) A sociedade era estamental e estava rigidamente hierarquizada em ordens: o clero, a nobreza e os servos. A cada estamento cabia um importante ramo de atividades (as idéias, a guerra e o trabalho) e, em torno destas, reproduziam-se as relações sociais que davam sentido à formação histórica feudal.
- (04) O cristianismo medieval pregava que o reino da Terra fora concebido por Deus. Assim, a Igreja Católica, por quem passava a salvação dos cristãos, não apenas legitimava a hierarquia social vigente, como também permeava o imaginário das pessoas com imagens e símbolos através dos quais influenciava o cotidiano de todos os segmentos sociais existentes.
- (08) À nobreza cabia a arte da guerra, principalmente como esporte, visto tratar-se de uma época de muita paz, devido à concepção de mundo difundida pela Igreja.

- (16) Apesar da extensa exploração que pesava sobre os servos, o contrato de trabalho que assinavam com os senhores garantiam-lhes folga aos domingos, feriados e dias santos.



25 - Os textos a seguir referem-se à divisão entre Católicos e Luteranos:

“Católicos e Luteranos se reconciliam. Ramos do cristianismo divididos há mais de quatro séculos assinam no mês que vem um documento que encerra a divergência sobre a salvação.” (Chamada do Caderno Folha Mundo, *Folha de S. Paulo*, 19 de setembro de 1999, p 1.17)

“O enfoque sobre a Reforma, em estudos mais recentes, procura situá-la em um quadro de referências mais amplo, preocupando-se com a decomposição dos quadros tradicionais, Estado, sociedade, Igreja, fenômeno característico da história européia em fins do século XV e início do XVI. A Reforma deixa de ser vista exclusivamente como um caso particular de rebeldia de um monge.” (Adaptado de Flávio Luizetto, *Reformas religiosas*. São Paulo. Contexto, 1989, p 13)

Considerando-se os dois textos e o processo de Reforma e Contra-reforma (Reforma Católica), identifique a (s) afirmação(ões) correta(s).

- (01) A época da Reforma coincidiu com o período da formação dos Estados Nacionais e, em não poucos casos, o êxito dos dois fenômenos esteve associado.
- (02) Um dos pontos básicos que originou a Reforma, e que permaneceu como divergência entre católicos e protestantes, foi a questão da Salvação: enquanto a Igreja Católica considerava também a importância das obras para obtê-la (daí as indulgências), Lutero definiu a fé como o meio para a obtenção do estado de graça, criando a doutrina da justificação pela fé, fundamentado nas Cartas de São Paulo.
- (04) O ecumenismo, ao qual se refere o primeiro texto acima citado, é um movimento de iniciativa dos católicos que busca a unidade cristã, isto é, pretende unificar novamente todas as Igrejas Cristãs em torno e sob a autoridade do Papa.
- (08) As questões de ordem doutrinária tiveram poucas conseqüências na liturgia e nas práticas religiosas das Igrejas reformadas, que mantiveram os mesmos sete sacramentos da Igreja Católica, o dízimo e o culto a Maria.
- (16) Lutero não apoiava as revoltas camponesas de seu tempo, que lutavam para superar as condições servis, feudais. O apoio que recebeu dos Príncipes alemães não tem qualquer relação com sua atitude.



26 - A Revolução Francesa, segundo o historiador Holland Rose, foi **“a série de acontecimentos mais terrível e momentosa em toda a história [...]... o ponto de partida real para a história do século XIX; pois esse grande levante afetou profundamente a vida política e, mais ainda., a vida social do continente europeu”**. (Citado por Eric Hobsbawm. *Ecos da Marselhesa*. São Paulo. Companhia das Letras, 1996, p 20)

Assinale a(s) alternativa(s) que evidencia(m) as tensões e impasses da Revolução Francesa.

- (01) O drama da Revolução Francesa, para os chamados liberais moderados, pode ser resumido nos seguintes termos: sem a multidão não haveria a nova ordem (o apoio do povo era

essencial contra a aristocracia, o antigo regime e a contra-revolução); com ela, viria o risco da revolução social, o que pareceu tornar-se realidade por um breve período em 1793-1794, o da República Jacobina.

- (02) A Revolução Francesa provocou profundas mudanças em seu país, mas foi um episódio de alcance apenas regional, pois nos demais países e continentes apenas conseguiu difundir vagas idéias sobre *igualdade e fraternidade*.
- (04) Tanto os girondinos como os jacobinos queriam radicalizar a Revolução, questionavam a existência da propriedade privada e, inspirados em Rosseau, desejavam implantar uma democracia popular.
- (08) O golpe de Estado de 18 de Brumário, encabeçado por Napoleão, foi apoiado pela burguesia conservadora. Para essa burguesia a questão era apoiar o golpe ou deixar que a Revolução continuasse.
- (16) Houve vários momentos dentro da Revolução Francesa. Destes, duas vertentes distintas podem ser identificadas, uma em 1789 e outra em 1793. A primeira inspirou-se na autoridade, na hierarquia das classes e na liberdade perante a lei. A segunda aprofunda a Revolução e volta-se mais para a igualdade.



27 – Leia atentamente:

“A própria filosofia da História entre os nazistas aponta para uma lei fundamental, que seria o motor da História e das sociedades humanas: a desigualdade das raças e a disputa pelo espaço vital. Enquanto os instintos vitais de conservação e de reprodução são ilimitados, diz Hitler em *Mein Kampf*, o espaço é limitado...” (Alcir Lenharo. *Nazismo: o triunfo da vontade*. 2ª ed. São Paulo, Ática, 1990 p 73).

Considerando as características e as influências exercidas pelo Nazismo e também o texto acima, é correto afirmar que

- (01) a concepção política de Hitler se apoiava na idéia da necessidade histórica de assegurar ao povo alemão seu espaço vital e, para tal, não via outra alternativa senão fazer uso da guerra que, para ele, seria o “objetivo derradeiro da política”.
- (02) nos campos de concentração existia uma orientação racional de exploração e destruição física e moral de seres humanos. O exercício da violência visava a dobrar o dominado, a ponto dele desejar sua própria submissão e abandonar sua própria identidade.
- (04) a propaganda voltada para as massas, as encenações nos comícios, as celebrações das datas comemorativas e a exaltação das qualidades da raça ariana através do cinema foram recursos amplamente utilizados pelo totalitarismo nazista.
- (08) não há razão alguma para se estabelecer relação entre a Segunda Grande Guerra e o extermínio dos judeus nos campos de concentração instituídos pelo nazismo.
- (16) a doutrina integralista foi uma versão brasileira do fascismo/nazismo. Tinha como lema *Deus, Pátria e Família* e, como símbolo, o *sigma*, a letra do alfabeto grego Σ.



ESPANHOL

Leia o texto abaixo para responder às questões de 28 a 33.

1 A veces me entretengo en el supermercado observando a las amas de casa que vacilan frente a los estantes mientras deciden qué comprar, las veo vagar con su carrito por los laberintos de los artículos expuestos a su curiosidad, y siempre me pregunto cuál de ellas se va a suicidar ese día a las seis de la tarde. Esa mala costumbre me viene de un estudio médico del cual me habló hace algunos años una buena amiga, y según el cual las mujeres más felices de las democracias occidentales, al cabo de una vida fecunda de matriarcas evangélicas, después de haber ayudado a sus maridos a salir del pantano y de formar a sus hijos con pulso duro y corazón tierno, terminan por suicidarse cuando todas las dificultades parecían superadas. La mayoría de ellas, según las estadísticas, se suicidan al atardecer.

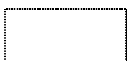
10 La explicación de que las mujeres sometidas a su condición actual de amas de casa terminen por suicidarse a las seis de la tarde no es tan misteriosa como podría parecer. Ellas, que en otros tiempos fueron bellas, se habían casado muy jóvenes con hombres emprendedores y capaces que apenas empezaban su carrera. Eran laboriosas, tenaces, leales y empeñaron lo mejor de ellas mismas en sacar adelante al marido con una mano, mientras que con la otra criaban a los hijos con una devoción que ni ellas mismas apreciaron como un milagro de cada día. «Llevaban», como tantas veces he oído decir a mi madre, «todo el peso de la casa encima». Tal como lo hacían sus abuelas en otras tantas guerras olvidadas. Sin embargo, aquel heroísmo secreto, por agotador e ingrato que fuera, era para ellas una justificación de sus vidas. Lo fue menos muchos años después cuando el marido que acabaron de criar logró una posición profesional y empezó a cosechar solo los frutos del esfuerzo común, y lo fue mucho menos cuando los hijos acabaron de crecer y se fueron de la casa. Aquel fue el principio de un gran vacío, que no era todavía irremediable: las perfectas casadas sobrellevaban las horas de la mañana. Todavía no comían solas si el marido llamaba en el último momento para decir que no lo esperaran para almorzar: algunas amigas en iguales condiciones estaban ansiosas de acompañarlas. No obstante, después de la siesta estéril, de la peluquería obsesiva, de las novelas de televisión o de las interminables conversaciones telefónicas, sólo quedaba en el porvenir el abismo de las seis de la tarde. A esa hora, o bien se conseguían un amante de aquellos que ni siquiera tienen tiempo de quitarse los zapatos, o se tomaban de un golpe todo el frasco de somníferos. Muchas, las que habían sido más dignas, hacían ambas cosas.

25 El comentario de los amigos sería siempre el mismo: «¡Qué raro!, si tenía todo para ser feliz». Mi impresión personal es que esas esposas felices sólo lo fueron, en realidad, cuando tenían muy poco para serlo.

G. García Márquez, *Las esposas felices se suicidan a las seis*
(Texto adaptado)

28 - La expresión "*Llevaban todo el peso de la casa encima.*" (líneas 15-16) puede traducirse al portugués por

- (01) carregavam a casa nos ombros.
- (02) responsabilizavam-se pela administração de uma casa.
- (04) levavam todo o peso em cima da casa.
- (08) encarregavam-se de todas as tarefas do lar.



29 - Según el texto, las causas del suicidio de las esposas son

- (01) la soledad que se les acerca después de haberse divorciado del marido.
- (02) el sentimiento de inutilidad que les sobreviene tras haber dedicado casi toda su vida a la familia y al hogar.
- (04) la sensación de vacío tras el logro profesional del marido y la educación de los hijos.
- (08) la depresión provocada por la ausencia de los hijos y del marido y la insatisfacción provocada por la jubilación.

30 - De acuerdo con el texto, es correcto decir que

- (01) el interés del autor hacia el problema de las amas de casa resultó de un estudio médico del cual le habló una amiga.
- (02) el suicidio es un hecho común entre todas las mujeres que llegan a la madurez.
- (04) hacerse cargo de la administración del hogar era agotador, sin embargo, era lo que justificaba la vida de las amas de casa.
- (08) el comentario de los amigos demuestra que ellos son capaces de entender lo que les pasa a las mujeres.

31 - El término *peluquería* (línea 24) se refiere al lugar donde se corta el pelo. Señale la(s) alternativa(s) que presenta(n) la relación correcta.

- (01) el almacén es el lugar donde se venden sólo comestibles.
- (02) el quiosco es el lugar donde se venden periódicos.
- (04) el estanco es el lugar donde se vende tabaco.
- (08) la comisaría es el lugar donde se venden camisas.
- (16) la oficina es el lugar donde se reparan coches.

32 - Indique la(s) alternativa(s) que presenta(n) la equivalencia correcta entre el verbo conjugado y su forma infinitiva.

- (01) viene (línea 4) - venir
- (02) veo (línea 2) - veer
- (04) entretengo (línea 1) - entretengar
- (08) podría (línea 11) - poder
- (16) he oído (línea 16) - oír
- (32) fuera (línea 18) - fuer

33 - Indique los pares de **antónimos** correctos.

- (01) laboriosa - vaga
- (02) vacío - llano
- (04) tierno - duro

- (08) tenaz - débil
 (16) estéril - infecundo

Desenho para as questões de número 34 a 37.



(QUINO, *Mafalda 2*. Editorial Lumen, Barcelona.)

34 - De acuerdo con la historia, se puede decir que

- (01) Susanita no hizo los deberes porque no tuvo tiempo de hacerlos.
 (02) Susanita no hizo los deberes porque prefiere hacerlos junto con su amiga.
 (04) La niña no quiere jugar y está desesperada porque todavía tiene que hacer sus deberes.
 (08) La niña atribuye su problema a una visión general de que la gente no quiere trabajar.
 (16) La niña no hizo los deberes porque no quiso hacerlos.
 (32) La niña huye de su obligación, argumentando que ella no es la culpable sino el hecho de ser gente.

35 - Señale las posibles respuestas a la pregunta: "¿Hiciste los deberes que nos pidió la maestra para mañana?".

- (01) Sí, los hice.
 (02) Sí, hícelos.
 (04) No, no los hice.
 (08) No, no hicimos.
 (16) No, pero voy a hacerlos.
 (32) Sí, los hicisteis.

36 - En la frase "(...) **la gente** no quiere trabajar (...)", el término señalado se sustituye, manteniendo el mismo sentido, por

- (01) nosotros(as).
- (02) las personas en general.
- (04) yo.
- (08) uno.
- (16) él.

37 - En la frase "*Que yo soy **muy** gente*", el término señalado es una apocope del adverbio **mucho**. Teniendo en cuenta el uso de **muy/mucho**, señale la(s) opción(es) correcta(s).

- (01) En este país, la gente trabaja muy.
- (02) La niña está muy preocupada por sus deberes.
- (04) Estudia mucho pero no aprueba.
- (08) Esta niña es mucho estudiosa.
- (16) No dispone de mucho tiempo para hacer sus deberes.
- (32) Este trabajo es muy mejor que el otro que tenía.

INGLÊS

Texto para as questões de 28 a 31.

REVISING A PARAGRAPH

- 1 Good writers, even professional ones, revise what they write many times. It is during the
revision stage that they have the opportunity to add new information, eliminate irrelevant
3 information, move ideas around, connect ideas better, and change words. It is not a good idea to try
and revise everything at once. Rather, it is best to focus on one area - for example, content and
5 organization - and then rewrite the new paragraph and focus on another area - for example, style.
Though students of English often think grammar is their most serious problem, it is more often the
7 organization and content of their written work that is the problem. For that reason, correcting
grammar, spelling, and punctuation mistakes should be done in the final revision stage.

From: *Finishing Touches* - Volume B by Samuela Eckstut. Didier. Prentice
Hall International English Language Teaching, 1994.

Vocabulário:

even (linha 1)	-	até mesmo
at once (linha 4)	-	de uma vez
rather (linha 4)	-	ao invés disso
spelling (linha 8)	-	grafia

28 - De acordo com o texto, assinale a(s) alternativa(s) correta(s).

- (01) Apenas os escritores profissionais fazem várias revisões em seus trabalhos.
- (02) Os trabalhos devem ser revistos várias vezes, focalizando um aspecto de cada vez.
- (04) A gramática continua sendo o problema mais sério, embora a organização e o conteúdo também constituam preocupação.
- (08) A revisão gramatical propriamente dita deve ser feita no final do trabalho de revisão.

(16) A revisão não deve ser feita uma única vez.

29 - Assinale a(s) alternativa(s) que exprimem a mesma idéia da sentença abaixo.

"Though students of English often think grammar is their most serious problem, it is more often the organization and content of their written work that is the problem." (linhas 6-7)

- (01) Students of English often think that grammar is their most serious problem but their most important concern is the organization and content.
- (02) Students of English are equally worried about the three aspects mentioned: grammar, organization and content.
- (04) Grammar, organization and content all have the same importance for students of English.
- (08) Students of English think grammar is their most serious problem. However, the organization and content are even more serious.

30 - A expressão *For that reason* (linha 7) pode ser substituída, sem alteração de sentido, por

- (01) Although
- (02) But
- (04) Because of that
- (08) However
- (16) Due to that

31 - Na sentença *It is best to focus on one area* (linha 4), a expressão destacada é o mesmo que

- (01) You must focus
- (02) You should focus
- (04) You'd better focus
- (08) You needn't focus
- (16) You mustn't focus
- (32) You can focus
- (64) You ought to focus

Texto referente às questões 32 e 33.

1 When you are moving towards an objective, it is very important to pay attention to the road. It is the road that teaches us the best way
3 to get there, and the road enriches us as we walk its length. And it is the same thing when you have an objective in your life. It will turn
5 out to be better or worse depending on the route you choose to reach it and the way you negotiate that route.

The Pilgrimage, by Paulo Coelho in
In Your Hands, Saffire Press, 1997.

Vocabulário:

towards (linha 1)	-	em direção a
to enrich (linha 3)	-	enriquecer
length (linha 3)	-	extensão
to turn out to be (linha 5)	-	vir a ser, transformar-se em
to choose (linha 5)	-	escolher
to reach (linha 6)	-	alcançar

32 - Assinale a(s) alternativa(s) correta(s).

- (01) *there* (linha 3) refere-se ao objetivo mencionado na primeira sentença.
(02) *its length* (linha 3) refere-se à extensão do objetivo mencionado na primeira sentença.
(04) *it* (linha 6) refere-se ao objetivo de vida, mencionado na sentença anterior.
(08) No texto, *road* (linha 3) e *route* (linha 6) são sinônimos.
(16) *the way you negotiate* (linha 6) pode ser substituído, sem alteração de sentido, por *when you negotiate*.
(32) a terceira sentença (*And it is the same thing when you have an objective in your life.*) (linhas 3-4) introduz uma comparação ao que foi dito nas duas primeiras sentenças.

33 - Assinale a(s) alternativas em que a preposição *to* indica finalidade e pode ser traduzida por *para*, *a fim de que*.

- (01) ... *it is very important to pay attention* ... (linhas 1 -2)
(02) ... *pay attention to the road*.(linha 2)
(04) *It is the road that teaches us the best way to get there*, ... (linhas 2-3)
(08) *It will turn out to be better or worse*... (linhas 4-5)
(16) ... *depending on the route you choose to reach it*... (linhas 5-6)

Para responder às perguntas de 34 a 36, analise as opiniões de cinco estudantes londrinos pré-universitários sobre o "*bug* do milênio" (a passagem do ano de 1999 para o ano 2000, que poderá causar transtornos na rede de computadores).

<p>OPINION 1 - PETER</p> <p>Didn't we go through the same thing at the turn of the century last time? Back then everyone thought it was going to be the end of the world and it wasn't. It's quite interesting that with all the cleverness and technology people still think it's going to be the end, but it's just going to carry on like any other normal year.</p> <p>Vocabulário: to go through - passar por cleverness - inteligência to carry on - prosseguir</p>	<p>OPINION 2 - JOHN</p> <p>Most of the time we forget how much our society is built around technology: food, healthcare, transport, we depend on it completely. So what will happen if that technology lets us down? There seems to be a good chance that it will. I've seen the ads about the Millennium Bug and programmes and lots of articles, but I've not seen much being done about it. I find it quite scary.</p> <p>Vocabulário: healthcare - saúde to let one down - decepcionar there seems to be - parece haver ads - anúncios scary - assustador</p>	<p>OPINION 3 - JENNIFFER</p> <p>Look, you just have to ask yourself, am I going to wake up on the 1st January in the year 2000 and find civilization has come to an end? I don't think so. It's fun working up into a panic about the millennium disaster but I don't think we should let ourselves get carried away with the idea.</p> <p>Vocabulário: to work up into a panic - entrar em pânico to get carried away - ser levado</p>
---	---	---

<p>OPINION 4 - MARTIN</p> <p>I find it pretty outrageous that we've moved so late on this. There are still thousands of companies that haven't prepared for themselves, and that's here, not in the Far East. God knows what might happen. Yes, it might all go smoothly. But what if it doesn't? Are we prepared to take the risk? I'm not, but there doesn't seem much I can do about it.</p> <p>Vocabulário: outrageous - ultrajante smoothly - sem problemas to take the risk - correr o risco</p>	<p>OPINION 5 - SYLVIA</p> <p>There certainly is a Millennium Bug problem, but in the areas of serious concern - banking, social welfare and healthcare - I think we're on top of the problem. There's bound to be a few problems, but it's not going to be the end of the world as we know it.</p> <p>Vocabulário: concern - preocupação social welfare - bem-estar social healthcare - saúde There's bound to be - pode ser que exista</p>
--	---

adaptado do artigo "The Millenium Bug. Who's to blame?", da Revista *Speak Up*, n.º. 147, Agosto 99, p.10.

34 - Assinale a(s) alternativa(s) correta(s).

- (01) Peter vê incoerência entre o avanço da tecnologia e o medo das pessoas.
- (02) Sylvia admite que há problemas, mas que nas áreas importantes a situação está sob controle.
- (04) Martin se preocupa com as companhias do Extremo Oriente, que não começaram a pensar sobre o problema.
- (08) Peter compara o problema desta passagem do século com a de 100 anos atrás.
- (16) Jenniffer admite entrar em pânico toda vez que pensa no assunto.
- (32) John está temeroso porque não vê muita coisa sendo feita para resolver o problema.



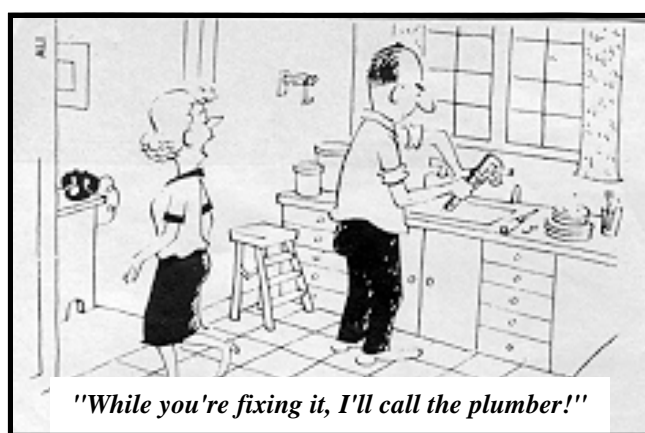
35 - Assinale a(s) alternativa(s) em que o verbo modal em destaque expressa a noção assinalada entre parênteses.

- (01) God knows what *might* happen. (opinião 4) (probability)
- (02) ... it *might* all go smoothly. (opinião 4) (necessity)
- (04) ... there doesn't seem much I *can* do about it. (opinião 4) (ability)
- (08) ... I don't think we *should* let ourselves get carried away with the idea. (opinião 3) (strong obligation)
- (16) So what *will* happen if that technology lets us down? (opinião 2) (future)
- (32) There seems to be a good chance that it *will*. (opinião 2) (permission)
- (64) ... you just *have to* ask yourself ... (opinião 3) (obligation)

36 - Assinale a(s) alternativa(s) em que as palavras ou expressões em negrito são corretamente explicadas e/ou traduzidas.

- (01) ... it's just going to carry on **like** any other normal year. (opinião 1) - expressa comparação e pode ser traduzida por **como**.
- (02) ... it's not going to be the end of the world as we know it. (opinião 5) - expressa a idéia de proporcionalidade e pode ser traduzida por **à medida que**.
- (04) So what will happen **if** that technology lets us down? (opinião 2) - expressa condição.
- (08) There's bound to be a few problems, **but** it's not going to be the end of the world... (opinião 5) - expressa contraste.
- (16) I don't think **so**. (opinião 3) - expressa intensidade e pode ser traduzida por **tão/tanto**.
- (32) I find it pretty outrageous that we've moved **so** late on this. (opinião 4) - expressa intensidade e pode ser traduzida por **tão/tanto**.

37 - A partir do *cartoon*, assinale a(s) alternativa(s) correta(s).



- (01) The woman is sure that her husband will be successful in his job.
- (02) The woman is sure that her husband won't be successful in his job.
- (04) The woman's husband is a good plumber.
- (08) The woman doesn't believe in his husband's ability as a plumber.
- (16) The woman will call a plumber because her husband won't succeed in doing his job.